

JUMO DICON TOUCH

Regolatore 2 loop con funzione programmatore e registratore



Manuale d'istruzioni
(versione short)

JUMO

Versione 01.2017

PRELIMINARY

MANUALE SHORT

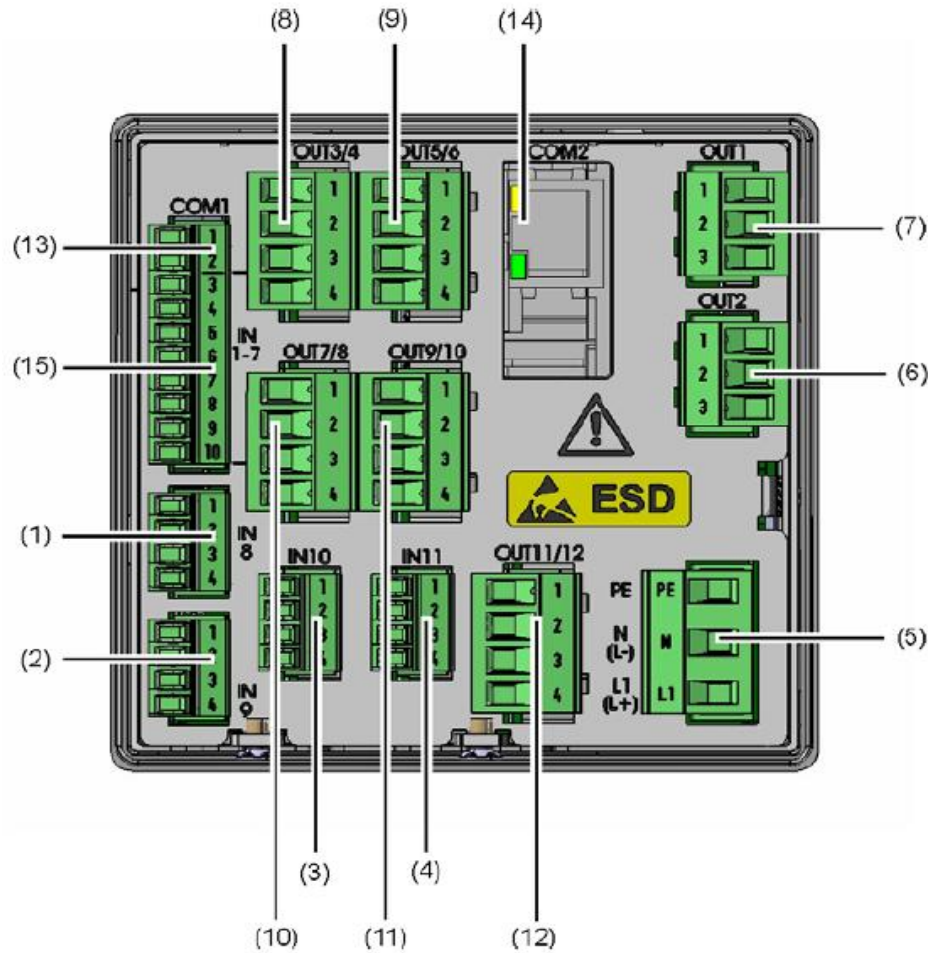


+39 02 24 13 55 1

www.jumo.it

info.it@jumo.net

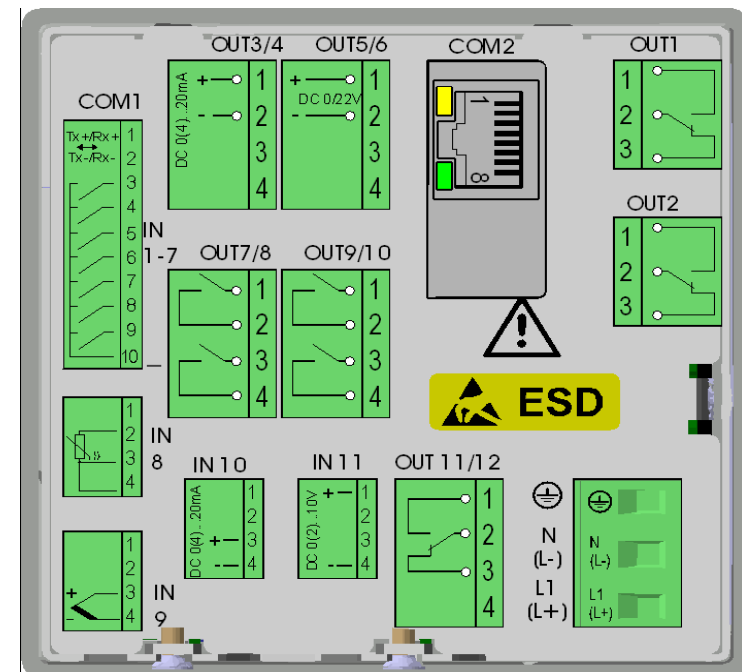
VISTA POSTERIORE (al massimo dell'equipaggiamento)




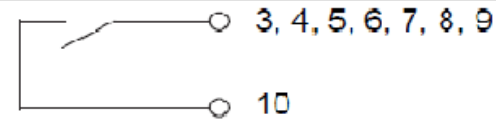
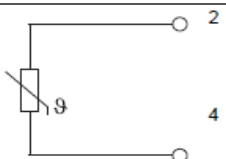
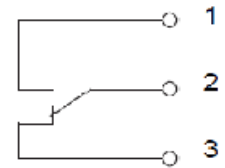
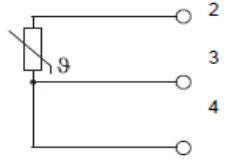
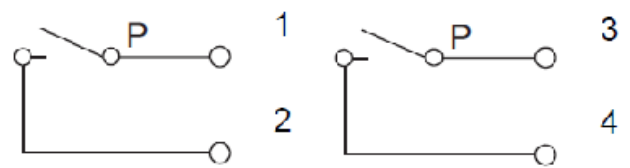
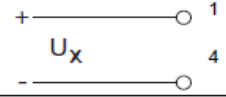
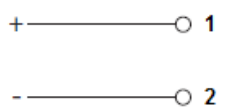

SLOT	NOME	FUNZIONE	Di serie	Opzione
1	IN 8	Ingresso analogico 1	X	
2	IN 9	Ingresso analogico 2	X	
3	IN 10	Ingresso analogico 3		X
4	IN 11	Ingresso analogico 4		X
5	L1 N PE	Alimentazione	X	
6	OUT 2	Uscita relè 2	X	
7	OUT 1	Uscita relè 1	X	
8	OUT 3/4	Uscita 3/4		X
9	OUT 5/6	Uscita 5/6		X
10	OUT 7/8	Uscita 7/8		X
11	OUT 9/10	Uscita 9/10		X
12	OUT11/12	Uscita 11/12		X
13	COM1	Interfaccia 1 - Seriale RS 485	X	
14	COM2	Interfaccia 2		X
15	IN 1-7	Ingressi digitali 1...7	X	

NOTA IMPORTANTE:
 Il DICON può essere fornito con lo schema di collegamento corrispondente all'esecuzione hardware e alla configurazione degli ingressi analogici/digitali, delle uscite e delle interfacce.

Esempio :



COLLEGAMENTO INGRESSI E USCITE

Ingressi analogici IN 8 , IN 9 , IN 10 , IN 11	Simbolo e morsetti	Ingressi digitali 1....7	
Termocoppia			
Termoresistenza 2 fili		Relè in scambio OUT 1 , OUT 2 (di serie) OUT 3,OUT 5,OUT 7, OUT 9 , OUT 11 (opzione)	
Termoresistenza 3 fili		2 relè in chiusura OUT 3/4 , OUT 5/6, OUT 7/8 , OUT 9/10, OUT 11/12 (opzione)	
Tensione 0...10 V DC		Uscite analogiche Tensione 0...10 V DC Corrente 0(4)...20 mA OUT 3,OUT 5,OUT 7, OUT 9 , OUT 11 (opzione)	
Corrente 0(4)...20 mA			

CONFIGURAZIONE DEL DICON touch

Se non diversamente specificato il regolatore viene configurato di fabbrica in funzione del numero e tipo degli ingressi.
A richiesta è possibile ricevere il regolatore configurato secondo vostre specifiche.



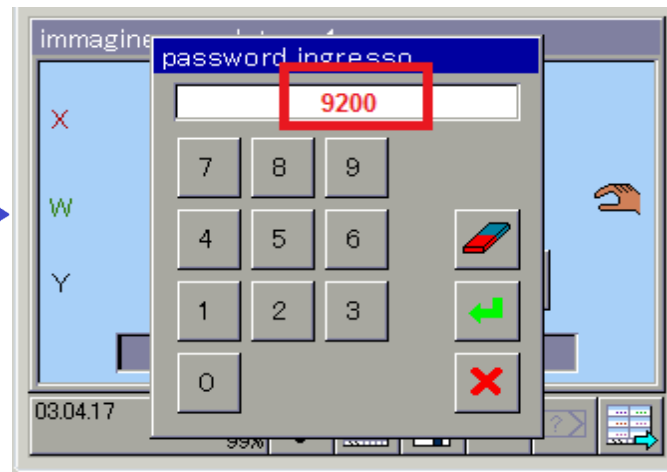
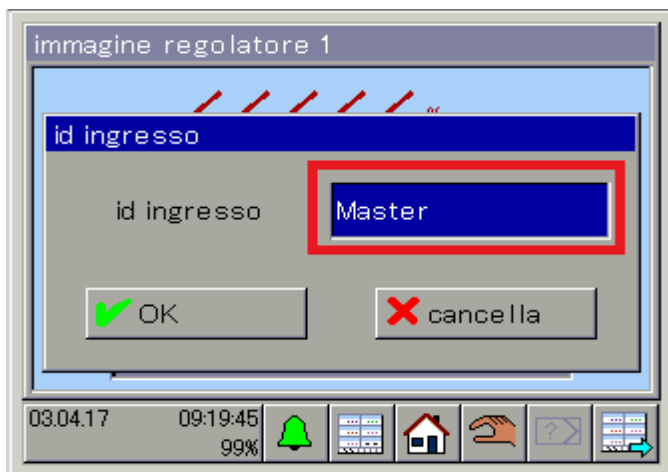
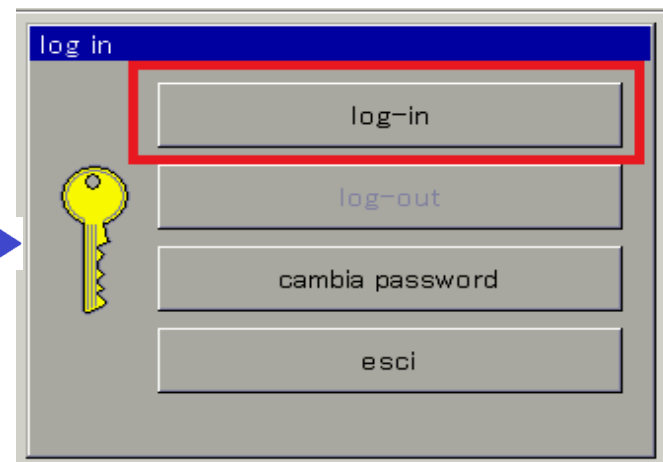
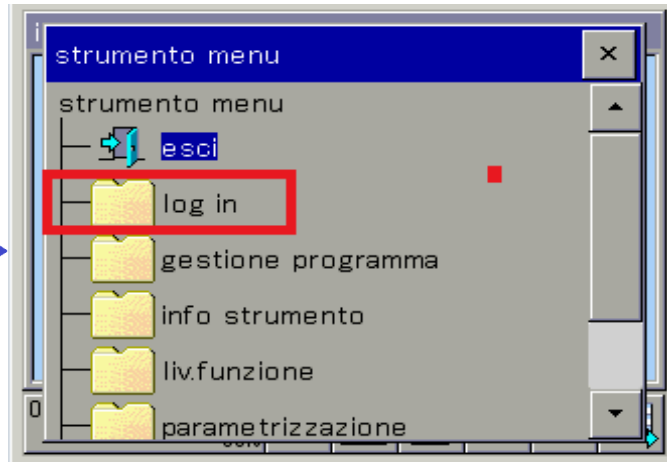
Per ulteriori informazioni pregò contattate JUMO

CONFIGURAZIONE DI FABBRICA:

- 1 Gli ingressi analogici 1 (IN 8) e 2 (IN 9) sono configurati per Pt100 3 fili.
- 2 La 1a lingua operativa è l'italiano. La 2a lingua operativa è l'inglese. Altre lingue sono disponibili via programma di setup.
- 3 Se è attiva l'opzione "registratore" i valori degli ingressi analogici 1 e 2 vengono memorizzati ogni 60 secondi
- 4

E' possibile modificare la configurazione

- 5 Tramite programma per PC " Setup program - Art. TN 00606496. Il file di setup viene trasmesso al DICON tramite semplice cavo USB - Mini USB
- 6 Tramite programma per PC " Setup program - Art. TN 00606496. Il file di setup viene esportato su chiavetta USB e copiato nel DICON.
- 7 Tramite menu " Configurazione " del DICON (con eccezione delle formule matematiche/logiche), previo log-in con ID e password.



ID ingresso : Master

Password : 9200

PRELIMINARY

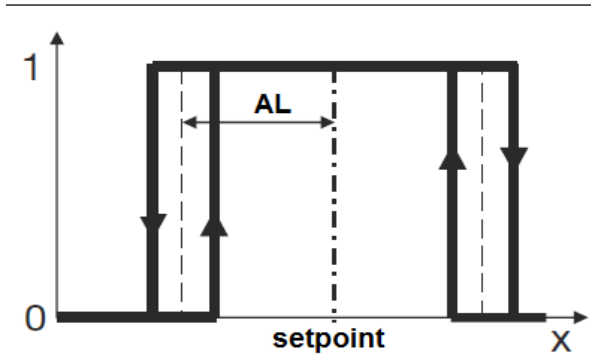
CONFIGURAZIONE : CAMBIARE LA LINGUA OPERATIVA

The first screenshot shows the 'configurazione' menu with 'impostazioni base' highlighted in red. The second screenshot shows the 'impostazioni base' dialog box with 'lingua' set to 'Italian' and highlighted in red. The third screenshot shows the 'impostazioni base' dialog box with a sub-menu for 'lingua' open, showing 'Italian' and 'English' options, with 'English' highlighted in red.

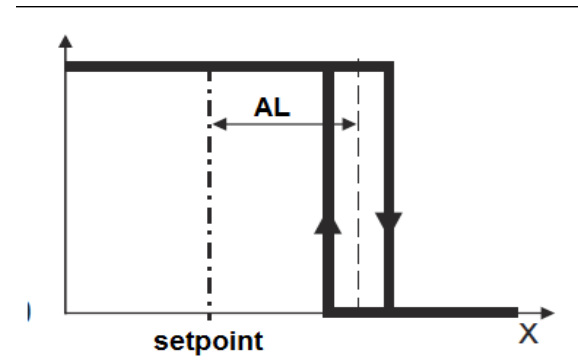
CONFIGURAZIONE : IMPOSTARE GLI INGRESSI ANALOGICI

The first screenshot shows the 'strumento menu' with 'configurazione' highlighted in red. The second screenshot shows the 'configurazione' menu with 'ingressi analogici' highlighted in red. The third screenshot shows the 'configurazione' menu with 'ingressi analogici' expanded, showing 'IN8 ingresso analogico 1' and 'IN9 ingresso analogico 2', with 'IN8' highlighted in red. The fourth screenshot shows the 'ingresso analogico 1' dialog box with 'sonda' set to 'termocoppia int.' and highlighted in red. The fifth screenshot shows the 'ingresso analogico 1' dialog box with a sub-menu for 'sonda' open, showing 'nessuna funzione', 'resistenza 3-fili', 'resistenza 2-fili', 'termocoppia int.', and 'termocoppia est.', with 'termocoppia int.' highlighted in red.

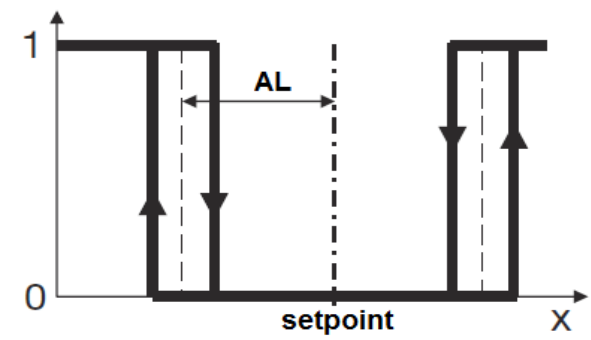
PRELIMINARY



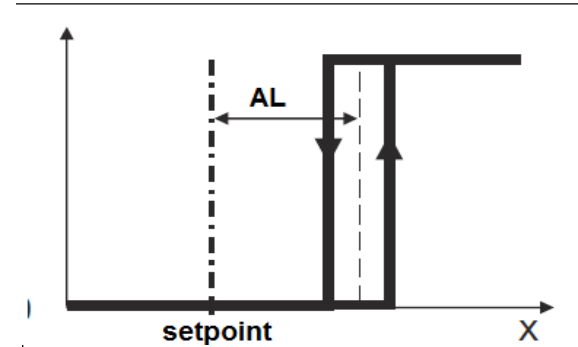
AF1
Allarme a finestra



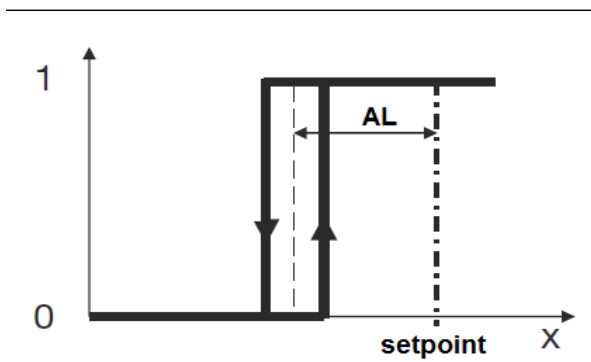
AF5
Allarme relativo



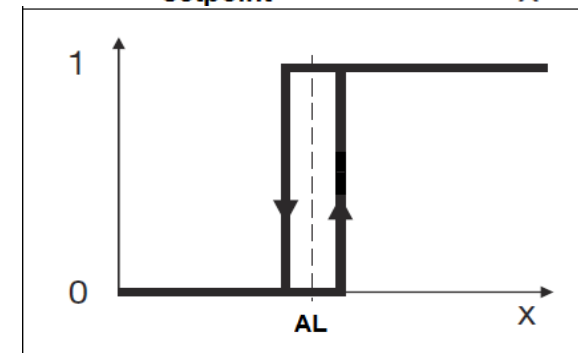
AF2
Allarme a finestra (opposto di AF1)



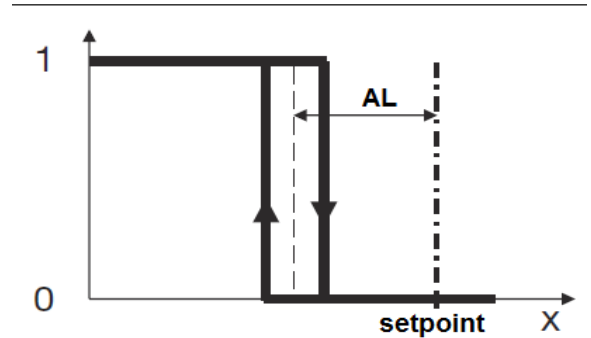
AF6
Allarme relativo (opposto di AF5)



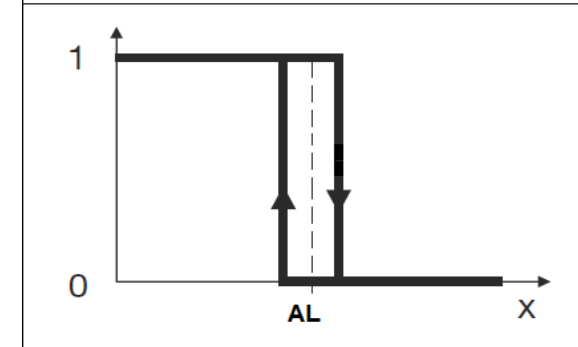
AF3
Allarme relativo



AF7
Allarme assoluto



AF4
Allarme relativo (opposto di AF3)



AF8
Allarme assoluto (opposto di AF7)

Effettuare il log-in

Inserire la chiavetta USB nella porta USB situata sul lato superiore del DICON touch



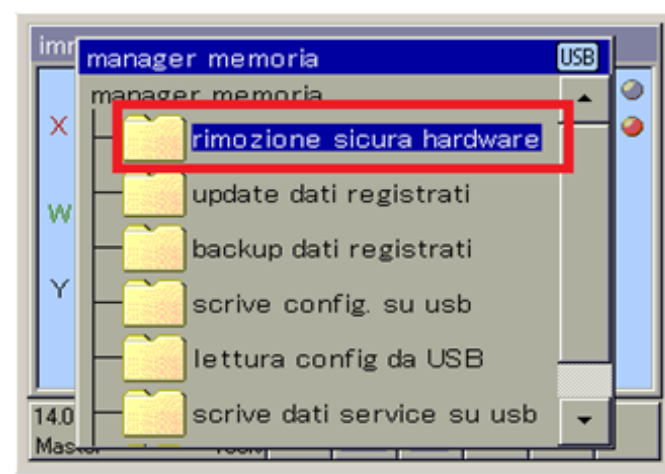
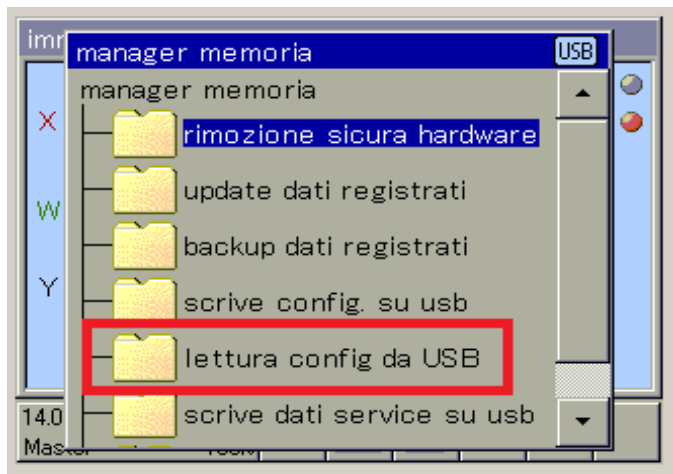
Rimuovere la chiavetta USB dalla porta USB frontale

- NOTE**
- 1 La chiavetta USB utilizzata deve disporre di spazio libero sufficiente per la copia dei dati registrati
 - 2 Cancellare dalla chiavetta USB eventuali dati derivati da precedenti salvataggi solo se necessario liberare la memoria.
 - 3 La memoria interna del registratore non deve arrivare allo 0%. In tal caso i dati più vecchi vengono sovrascritti
 - 4 E'possibile comunque impostare una soglia per allarme di memoria interna piena
 - 5 Il DICON touch possiede memoria interna (ring memory) per l'eventuale backup dei dati registrati
 - 6
 - 7
 - 8

PRELIMINARY

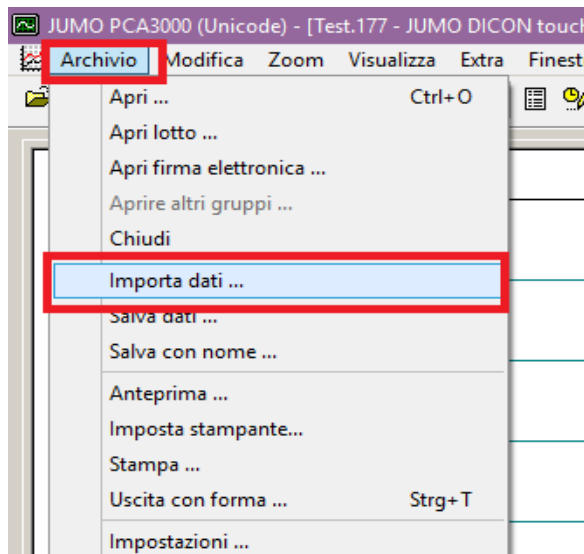
Effettuare il log-in

Inserire la chiavetta USB contenente il file di configurazione nella porta USB situata sul lato superiore del DICON touch

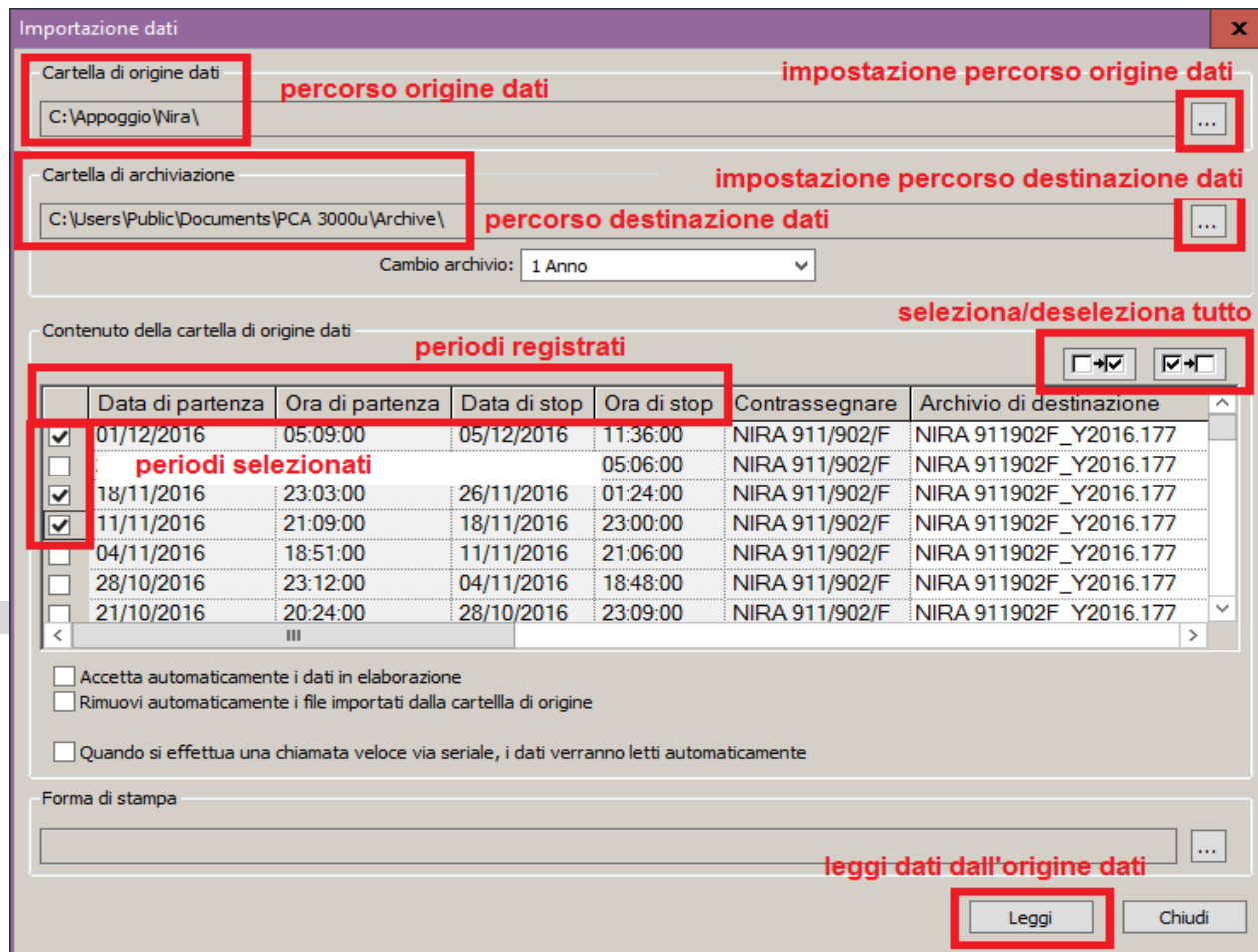


PRELIMINARY

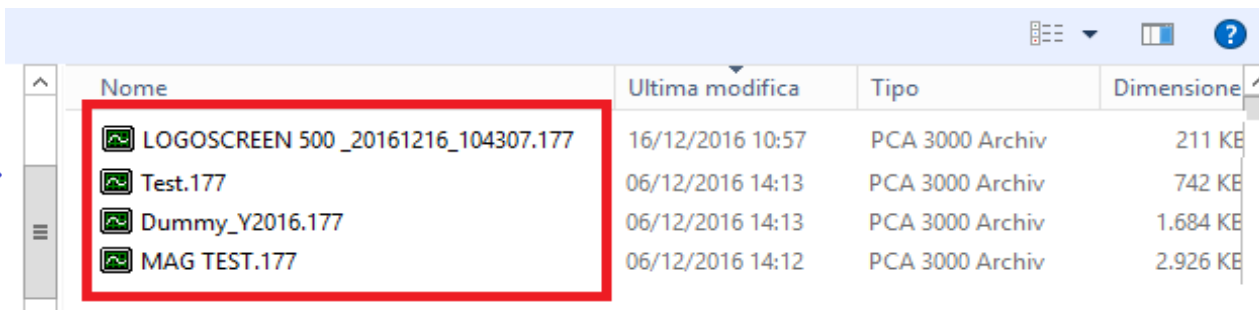
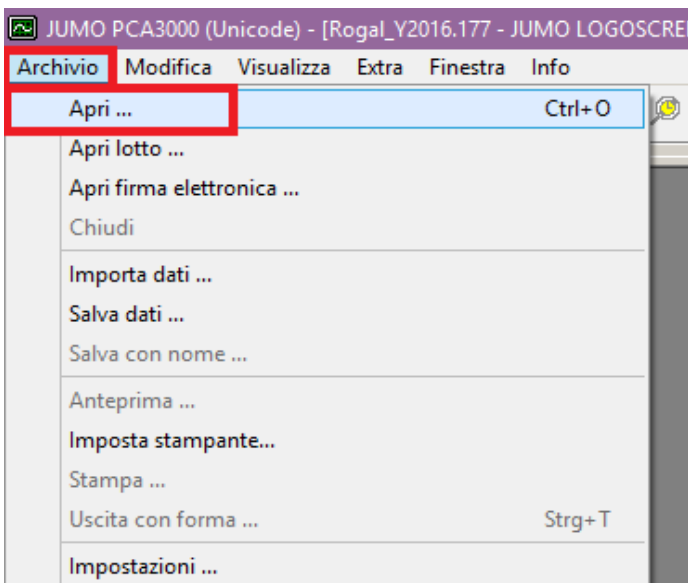
Importazione dei dati scaricati sulla memoria USB :



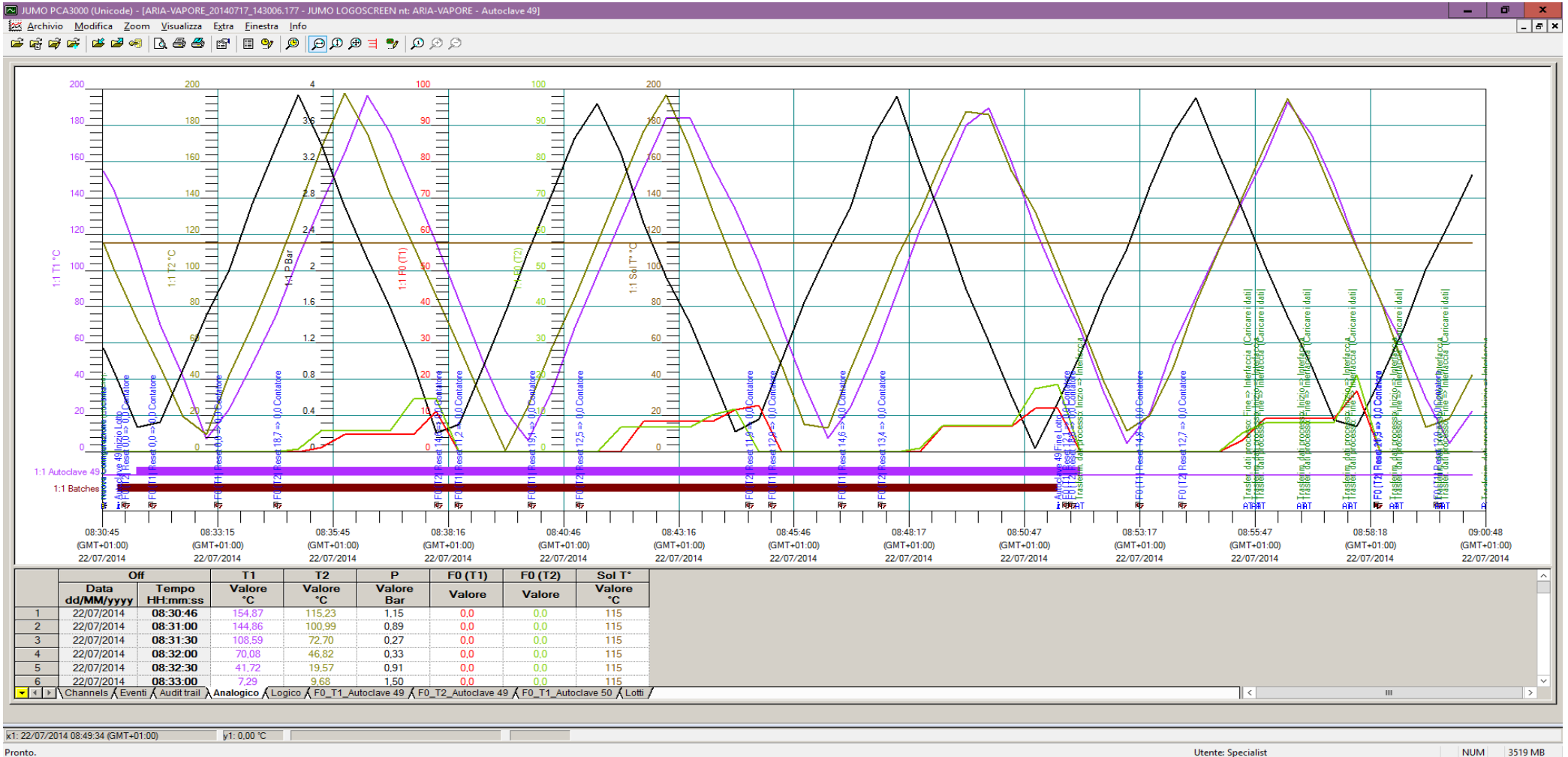
Finestra " Importazione dati" :



Apertura di un archivio salvato in PCA3000 :



SOFTWARE PCA3000 : ESEMPIO SCHERMATA



SOFTWARE PCA3000 : AGGIORNAMENTO DELLA VERSIONE

Tenete aggiornata la versione di PCA3000 ! Prego scaricate il software dalla pagina

www.jumo.de/zpv/software/01/de/de_DE//softwaredownload?filename=177_178u.exe&id=676&productgroup=706581

Scaricate ed installate il file :177_178u.exe (229 MB)

(non è necessario disinstallare le versione eventualmente già presente sul PC)

PRELIMINARY

COME FARE PER...

Impostare l'indirizzo IP

Impostare il ciclo di memoria
del gruppo

Impostare il nome dell'ingresso
analogico

Impostare la soglia d'allarme
dell' ingresso analogico

Impostare il tipo d'allarme
dell' ingresso analogico

PRELIMINARY

DOMANDE FREQUENTI

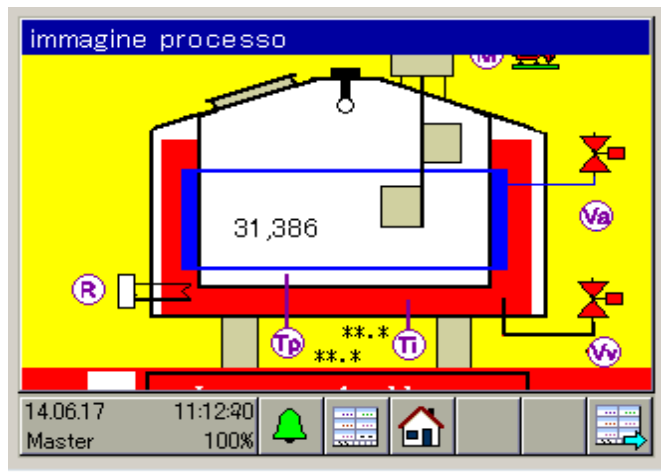


Per ulteriori informazioni prego contattate JUMO

PRELIMINARY

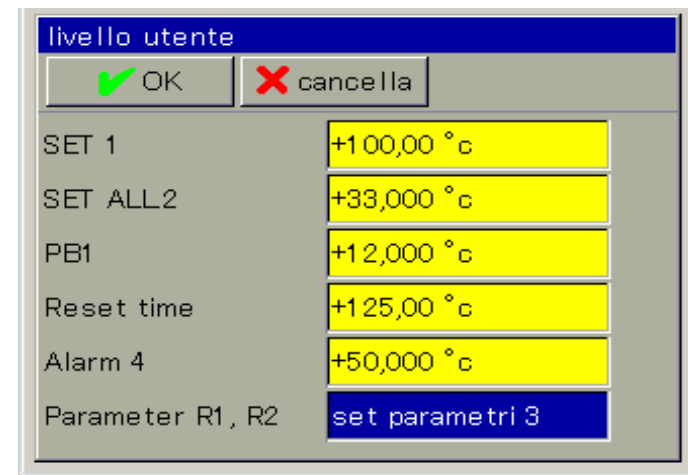
TRAMITE PROGRAMMA DI SETUP è possibile creare una schermata con bitmap, variabili analogiche e digitali definite dall'utente.

Esempio



TRAMITE PROGRAMMA DI SETUP è possibile creare un menù aggiuntivo ("livello utente") per la rapida immissione di parametri di frequente utilizzo. I nomi dei parametri del livello utente (fino a 25) sono liberamente definibili.

Esempio



PRELIMINARY



